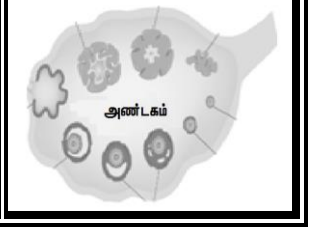


அலகு - 17

தாவரங்கள் மற்றும் விலங்குகளில் இனப்பெருக்கம்



I. சரியான விடையைத் தேர்ந்தெடு

- இலைகள் மூலம் இனப்பெருக்கம் செய்யும் தாவரம் _____.
அ) வெங்காயம் ஆ) வேம்பு இ) இஞ்சி ஈ) பிரையோபில்லம்
- பாலிலா இனப்பெருக்க முறையான மொட்டு விடுதல் மூலம் இனப்பெருக்கம் செய்யும் உயிரினம் _____.
அ) அம்பா ஆ) ஈஸ்ட் இ) பிளாஸ்மோடியம் ஈ) பாக்டீரியா
- சின்கேமியின் விளைவால் உருவாவது _____. [SEP – 2021]
அ) சூஸ்போர்கள் ஆ) கொனிட்யா இ) சைகோட்(கருமுட்டை) ஈ) கிளாமிடோஸ்போர்கள்
- மலரின் இன்றியமையாத பாகங்கள்
அ) புல்லிவட்டம், அல்லிவட்டம் ஆ) புல்லிவட்டம், மகரந்தத்தாள் வட்டம்
இ) அல்லிவட்டம், சூலகவட்டம் ஈ) மகரந்தத்தாள் வட்டம், சூலகவட்டம்
- காற்றின் மூலம் மகரந்தச்சேர்க்கை நடைபெறும் மலர்களில் காணப்படும் பண்புகள்
அ) காம்பற்ற சூல்முடி ஆ) சிறிய மென்மையான சூல்முடி
இ) வண்ண மலர்கள் ஈ) பெரிய இறகு போன்ற சூல்முடி
- மூடிய விதையுடைய தாவரங்களில் (ஆஞ்சியோஸ்பெர்ம்கள்) ஆண் கேமீட் எவ்வகை செல்லிலிருந்து உருவாகிறது? [MAY - 2022]
அ) உற்பத்தி செல் ஆ) உடல செல் இ) மகரந்தத்தாள் தாய் செல் ஈ) மைக்ரோஸ்போர்
- இனச்செல் (கேமீட்டுகள்) பற்றிய சரியான கூற்று எது?
அ) இருமயம் கொண்டவை
ஆ) பாலுறுப்புகளை உருவாக்குபவை
இ) ஹார்மோன்களை உற்பத்தி செய்கின்றன
ஈ) இவை பால் உறுப்புகளிலிருந்து உருவாகின்றன.
- விந்துவை உற்பத்தி செய்யக்கூடிய அடர்த்தியான, முதிர்ந்த, மிகவும் சுருண்ட தனித்த நாளம் இவ்வாறு அழைக்கப்படுகிறது?
அ) எபிடிடைமிஸ் ஆ) விந்து நுண்நாளங்கள்
இ) விந்து குழல்கள் ஈ) விந்துப்பை நாளங்கள்
- விந்து உருவாக்கத்திற்கு ஊட்டமளிக்கும் பெரிய நீட்சியடைந்த செல்கள் [SEP – 2021]
அ) முதல்நிலை விந்து வளர் உயிரணு ஆ) செர்டோலி செல்கள்
இ) லீட்க்செல்கள் ஈ) ஸ்பெர்மட்டோகோனியா
- ஈஸ்ட்ரோஜனை உற்பத்தி செய்வது
அ) பிட்யூட்டரியின் முன்கதுப்பு ஆ) முதன்மை பாலிக்கிள்கள்
இ) கிராபியன் பாலிக்கிள்கள் ஈ) கார்பஸ் லூட்டியம்
- கீழ்க்கண்டவற்றுள் எது IUCD?
அ) காப்பர் - டி ஆ) மாத்திரைகள் (Oral Pills)
இ) கருத்தடை திரைச்சவ்வு ஈ) அண்டநாளத் துண்டிப்பு

II. கோடிட்ட இடங்களை நிரப்புக

1. இருவித்திலை தாவரத்தில் கருவுறுதல் நடைபெறும்போது சூல்பையில் உள்ள செல்களின் எண்ணிக்கை 7.
2. கருவுறுதலுக்குப் பின் சூற்பை **கனி** ஆக மாறுகிறது.
3. பிளனேரியாவில் நடைபெறும் பாலிலா இனப்பெருக்கம் **இழப்பு மீட்டல்** ஆகும்.
4. மனிதரில் கருவுறுதல் **அகக்கருவுறுதல்** ஆகும்.
5. கருவுறுதலுக்குப் பின் **6 முதல் 7** நாட்களில் கரு பதித்தல் நடைபெறுகிறது.
6. குழந்தை பிறப்பிற்குப் பின் பால் சுரப்பிகளால் சுரக்கப்படும் முதல் சுரப்பு **கொலஸ்டரம்** எனப்படும்.
7. புரோலாக்டின் **முன் பிட்யூட்டரி சுரப்பி** ஆல் உற்பத்தி செய்யப்படுகிறது.

III.(1) கீழ்க்கண்ட வார்த்தைகளை அதற்குரிய பொருளோடு பொருத்துக

கலம் I	கலம் II	வீடைகள்
1) பிளத்தல்	ஸ்பைரோகைரா	1) அம்பா
2) மொட்டு விடுதல்	அம்பா	2) ஈஸ்ட்
3) துண்டாதல்	ஈஸ்ட்	3) ஸ்பைரோகைரா

III. (2) கீழ்க்கண்ட வார்த்தைகளை அதற்குரிய பொருளோடு பொருத்துக

கலம் I	கலம் II	வீடைகள்
அ) குழந்தை பிறப்பு	1) கருவுறுதலுக்கும் குழந்தை பிறப்பிற்கும் இடைப்பட்ட கால அளவு	ஆ - 3
ஆ) கர்ப்ப காலம்	2) கருவுற்றமுட்டை எண்டோமெட்ரியத்தில் பதிவது	ஆ - 1
இ) அண்ட அணு வெளியேற்றம்	3) கருப்பையில் இருந்து குழந்தை வெளியேற்றம்	இ - 4
ஈ) கரு பதித்தல்	4) கிராஃபியன் பாலிக்கிள்களிலிருந்து முட்டை வெளியேறுதல்	ஈ - 2

IV. கீழ்க்கண்ட கூற்று சரியா, தவறா எனக் கூறுக. தவற்றை திருத்தி எழுதுக

1. சூலின் காம்புப் பகுதி பூக்காம்பு எனப்படும். [தவறு]
*சூலின் காம்புப் பகுதி **சூல்காம்பு** எனப்படும்.
2. விதைகள் பாலிலா இனப்பெருக்கத்தின் மூலம் உருவாகின்றது. [தவறு]
3. ஈஸ்ட் பாலிலா இனப்பெருக்க முறையான செல்பிரிதல் மூலம் இனப்பெருக்கம் செய்கிறது. [தவறு]
*ஈஸ்ட் **உடல இனப்பெருக்க முறையான மொட்டுவிடுதல்** மூலம் இனப்பெருக்கம் செய்கிறது.
4. மகரந்தத்தூள்களை ஏற்கக்கூடிய சூலகத்தின் பகுதி சூல்தண்டாகும். [தவறு]
*மகரந்தத்தூள்களை ஏற்கக்கூடிய சூலகத்தின் பகுதி **சூல்முடியாகும்**.
5. பூச்சிகள் மூலம் மகரந்தச்சேர்க்கை நடைபெறும் மலரிலுள்ள மகரந்தத்தூள்கள் [தவறு]
உலர்ந்து, மென்மையாக, எடையற்றதாகக் காணப்படும்.
***காற்று** மூலம் மகரந்தச்சேர்க்கை நடைபெறும் மலரிலுள்ள மகரந்தத்தூள்கள் **உலர்ந்து, மென்மையாக, எடையற்றதாகக் காணப்படும்**.
6. இனப்பெருக்க உறுப்புகள் உற்பத்தி செய்யக்கூடிய இனச்செல்கள் இரட்டையத் [தவறு]
தன்மையுடையவை.
*இனப்பெருக்க உறுப்புகள் உற்பத்தி செய்யக்கூடிய இனச்செல்கள் **ஒற்றையத் தன்மையுடையவை**.

7. பிட்யூட்டரியின் பின்கதப்பு LH-ஐச் சுரக்கிறது. [தவறு]
 *பிட்யூட்டரியின் முன்கதப்பு LH-ஐச் சுரக்கிறது.
8. கருவுற்றிருக்கும் போது மாதவிடாய் சுழற்சி நடைபெறுவதில்லை. [சரி]
9. இனச்செல் உருவாதலை அறுவை சிகிச்சை முறையிலான கருத்தடை முறை தடைசெய்கிறது. [தவறு]
 *இனச்செல் வெளிவருவதை அறுவை சிகிச்சை முறையிலான கருத்தடை முறை தடை செய்கிறது.
10. ஈஸ்ட்ரோஜன் மற்றும் புரோஜெஸ்டிரானின் மிகைசுரப்பு மாதவிடாய்க்கு காரணமாகிறது. [தவறு]
 *ஈஸ்ட்ரோஜன் மற்றும் புரோஜெஸ்டிரானின் குறைசுரப்பு மாதவிடாய்க்கு காரணமாகிறது.

V. ஒரு வார்த்தையில் விடையளி

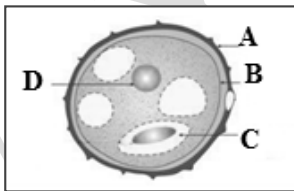
1. ஒரு மகரந்தத்தாளிலிருந்து இரண்டு ஆண் கேமீட்டுகள் மட்டும் உருவாகிறது எனில், பத்து சூல்களை கருவுறச் செய்ய எத்தனை மகரந்தத்தாள்கள் தேவைப்படும்?	10 மகரந்தத்தாள்கள்
2. சூலகத்தின் எப்பகுதியில் மகரந்தத்தாள் முளைத்தல் நடைபெறுகிறது?	சூலகமுடி
3. மொட்டுவிடுதல் மூலம் இனப்பெருக்கம் செய்யும் இரண்டு உயிரிகளைக் குறிப்பிடவும்.	ஈஸ்ட், ஹெட்ரா
4. ஒரு விதையில் உள்ள கருவுணின் வேலை என்ன?	கருவிற்கு ஊட்டமளிக்கிறது.
5. கருப்பையின் அதிதீவிர தசைச் சுருக்குதலுக்கு காரணமான ஹார்மோனின், பெயரைக் கூறுக.	ஆக்சிடோசின்
6. விந்து செல்லின் அக்ரோசோமில் காணப்படக்கூடிய நொதியின் பெயரென்ன?	ஹயலுராண்டீஸ்
7. உலக மாதவிடாய் சுகாதார தினம் எப்போது கொண்டாடப்படுகிறது?	மே 28 ஆம் தேதி
8. கருத்தடையின் தேவை என்ன?	இது மக்கள் தொகை வெடிப்பைக் குறைக்கிறது.
9. கீழ்க்கண்ட நிகழ்வுகள் பெண்ணின் இனப்பெருக்க மண்டலத்தில் எந்த பாகத்தில் நடைபெறுகிறது? அ) கருவுறுதல் - ஆம்புல்லா ஆ) பதித்தல் - கருப்பையின் சுவர்	

VI. குறு வினாக்கள்

1. பிளனேரியாவை துண்டு துண்டாக வெட்டினால் என்ன நிகழும்?
 வெட்டப்பட்ட பிளனேரியாவின் ஒவ்வொரு துண்டும் ஒரு புதிய உயிரினத்தைத் தோற்றுவிக்கிறது.
2. உடல இனப்பெருக்கம் ஏன் குறிப்பிட்ட தாவரங்களில் மட்டும் நடைபெறுகிறது? [PTA – 1]
 ஏனெனில், * சில தாவரங்கள் விதைகளை உற்பத்தி செய்யும் திறனை இழந்துள்ளன.
 * சில உயர் தாவரங்கள் அவற்றின் பண்புகளைத் தக்கவைத்துக் கொள்கின்றன.
3. இரண்டாகப் பிளத்தல் பல்கூட்டுப் பிளத்தலிலிருந்து எவ்வாறு வேறுபடுகிறது?

வ.எண்	இரண்டாகப் பிளத்தல்	பல்கூட்டுப் பிளத்தல்
1.	இரண்டு உயிரினங்கள் தோன்றுகிறது.	பல உயிரினங்கள் தோன்றுகிறது.
2.	இது சாதகமான சுற்றுச்சூழல் நிலைமைகளின் போது நடைபெறுகிறது.	இது சாதகமற்ற சுற்றுச்சூழல் நிலைமைகளின் போது நடைபெறுகிறது.
3.	எ.கா : அமீபா	எ.கா : பாசி

4. மூவிணைவு - வரையறு. [MAY - 2022, MDL - 19]
 ❖ ஓர் ஆண் இனச்செல் அண்டத்துடன் இணைந்து இரட்டைமய சைக்கோட்டைத் தோற்றுவிக்கிறது.
 ❖ மற்றொரு, ஆணின் செல் இரட்டைமய உட்கருவுடன் இணைந்து மும்மய உட்கரு தோற்றுவிக்கிறது.
5. பூச்சிகள் மூலம் மகரந்தச்சேர்க்கை நடைபெறும் மலரின் பண்புகள் யாவை? [PTA - 6]
 ❖ பூச்சிகளைக் கவர்வதற்கு ஏற்றாற்போல பல நிறம், மணம், தேன் சுரக்கும் தன்மை ஆகியவற்றுடன் இவ்வகை மலர்கள் காணப்படும்.
 ❖ இவ்வகை மலர்களில் மகரந்தத்தூள் பெரியதாகவும், வெளியுறையானது துளைகளுடனும் வெளிப்பக்கத்தில் முட்களுடனும் காணப்படும்.
6. ஆண்களின் இரண்டாம் நிலை இனப்பெருக்க உறுப்புகளைக் கூறுக. [MAY - 2022]
 விந்துக்குழல், விந்தணு முதிர்ச்சிப்பை (எபிடிடைமிஸ்), விந்துப்பை (செமினல் வெசிக்கிள்), புராஸ்டேட் சுரப்பி (முன்னிலைச்சுரப்பி), ஆண்குறி (பீனிஸ்).
7. கொலஸ்ட்ரம் (சீம்பால்) என்றால் என்ன? பால் உற்பத்தியானது ஹார்மோன்களால் எவ்வாறு ஒழுங்குபடுத்தப்படுகிறது? [PTA - 2]
 கொலஸ்ட்ரம்: குழந்தை பிறப்பிற்குப் பிறகு பால் சுரப்பியிலிருந்து முதன் முதலில் வெளிவரும் பால்.
 ❖ புரோலாக்டின் பால் உற்பத்தியாதலையும், ஆக்சிடோசின் பால் வெளியேறுதலையும் தூண்டுகிறது.
8. மாதவிடாயின் (நாட்களில்) போது மாதவிடாய் சுகாதாரம் எவ்வாறு (பராமரிக்கப்பட வேண்டும்) பராமரிக்கப்படுகிறது? [PTA - 4]
 ❖ நாப்கின்களை முறையாக, குறிப்பிட்ட இடைவெளிகளில் மாற்றப்பட வேண்டும்.
 ❖ பிறப்புறுப்புகளை வெந்நீரைக் கொண்டு தூய்மைப்படுத்த வேண்டும்.
 ❖ தளர்வான ஆடைகளை அணிய வேண்டும்.
9. தாயின் கருப்பையில் வளர்கின்ற கருவானது எவ்வாறு ஊட்டம் பெறுகிறது? [PTA - 6]
 தாயின் கருப்பையில் வளர்கின்ற கருவானது தாய் சேய் இணைப்புத்திசு (தொப்புள் கொடி) மூலம் ஊட்டம் பெறுகிறது, கழிவுகளை அகற்றுகிறது.
10. கொடுக்கப்பட்டுள்ள படத்தில் A, B, C மற்றும் D ஆகிய பாகங்களை அடையாளம் காணவும்.



மகரந்தத்தூள்

- A - எக்ஸன்
 B - இன்டைன்
 C - உற்பத்தி செல்
 D - உடல் உட்கரு

[AUG - 2022, MDL - 19]

11. பூக்கும் தாவரங்களில் நடைபெறும் பால் இனப்பெருக்கத்தின் நிகழ்வுகளை எழுதுக.
 பூக்கும் தாவரங்களில் நடைபெறும் பால் இனப்பெருக்கத்தின் நிகழ்வுகள் :

- 1) மகரந்தச்சேர்க்கை 2) கருவுறுதல்

அ) முதல் நிகழ்வின் வகைகளைக் கூறுக. (அ) மகரந்தச்சேர்க்கை என்றால் என்ன? [SEP-2021]

மகரந்தச்சேர்க்கை: மகரந்தப் பையிலிருந்து மகரந்தத்தூள், சூலக முடியைச் சென்றடைவது.

அதன் வகைகள், * தன் மகரந்தச்சேர்க்கை * அயல் மகரந்தச்சேர்க்கை

ஆ) அந்நிகழ்வின் நன்மைகள் மற்றும் தீமைகளைக் குறிப்பிடுக.

தன் மகரந்தச்சேர்க்கை	அயல் மகரந்தச்சேர்க்கை
<p>நன்மைகள் :</p> <ul style="list-style-type: none"> • புறக்காரணிகளைச் சார்ந்திருக்கத் தேவையில்லை. • மகரந்தத்தூள் வீணடிக்கப்படுவதில்லை. <p>தீமைகள் :</p> <ul style="list-style-type: none"> • விதைகள் குறைந்த எண்ணிக்கையில் உருவாகின்றன. • விதைகள் மிக நலிவடைந்த தாவரங்களை உருவாக்கும். • புதிய வகைத் தாவரம் உருவாகாது. 	<p>நன்மைகள் :</p> <ul style="list-style-type: none"> • புதிய வகைத் தாவரங்களை உருவாக்குகின்றன. • நன்கு முளைக்கும் திறன் கொண்ட விதைகள் உருவாகின்றன. <p>தீமைகள் :</p> <ul style="list-style-type: none"> • புறக்காரணிகளைச் சார்ந்து இருப்பதால் மகரந்தச்சேர்க்கை தடைபடுகிறது. • அதிக அளவில் மகரந்தத்தூள் வீணாகிறது. • சில தேவையில்லாத பண்புகள் தோன்றுகின்றன.

12. விந்தகம் மனிதனில் வயிற்றுக்குழிக்கு வெளிப்புறத்தில் அமைந்திருப்பதன் காரணம் என்ன? அவற்றைக் கொண்டிருக்கும் பையின் பெயரென்ன?

ஏனெனில், விந்துசெல் உருவாக்கத்திற்கு நமது உடல் வெப்பநிலையைவிட குறைந்த வெப்பநிலை தேவைப்படுகிறது. அவற்றைக் கொண்டிருக்கும் பை விதைப்பை ஆகும்.

13. மாதவிடாய் சுழற்சியின் லூட்டியல் நிலை, சுரப்பு நிலை என்றும் அழைக்கப்படுவதன் காரணம் என்ன? லூட்டியல் நிலையில் புரொஜெஸ்டிரான் மற்றும் ஈஸ்ட்ரோஜனை உற்பத்தி செய்கிறது. எனவே, இந்நிலை சுரப்பு நிலை என்றும் அழைக்கப்படுகிறது.

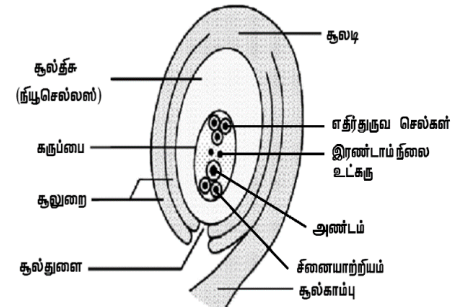
14. நம் நாட்டில் குடும்பக் கட்டுப்பாட்டுத் திட்டம் அனைத்து மக்களாலும் ஏற்றுக் கொள்ளப்படாததன் காரணம் என்ன?

- ❖ வறுமை
- ❖ படிப்பறிவின்மை
- ❖ மத எதிர்ப்பு
- ❖ மலிவான, பயனுள்ள சிகிச்சை முறை இல்லாதது.

VII. விரிவான விடையளி

1. பூக்கும் தாவரத்திலுள்ள சூலகத்தின் அமைப்பை படம் வரைந்து பாகங்களுடன் விளக்குக. [PTA – 5]
சூலின் அமைப்பு :

1. சூலின் முக்கியமான பகுதி சூல் திசு ஆகும்.
2. இது 2 சூல் உறைகளால் சூழப்பட்டு மேல் பகுதியில் இணையாமல் உள்ள இடைவெளி சூல்துளை.
3. சூலானது, சூல் அறையினுள் ஒரு சிறிய காம்பின் மூலம் ஒட்டிக் கொள்வது சூல் காம்ப்பு ஆகும்.
4. சூலின் அடிப்பகுதி சூலடி எனப்படும்.
5. கருப்பையினுள் உள்ள சூல் திசுவினுள் ஏழு செல்களும் எட்டு உட்கருக்களும் உள்ளன.
 - அண்ட சாதனம்: சூல்துளை அருகில், ஓர் அண்ட செல் மற்றும் இரண்டு சினையாற்றியம் (Synergids) உள்ளது.
 - எதிர்த்துருவ செல்: சூலடியிலுள்ள மூன்று உட்கருக்கள்.
 - மையத்தில் உள்ள ஒரு செல் துருவ செல்லாகும்.



2. மாதவிடாய் சுழற்சியின் பல்வேறு நிலைகள் யாவை? அந்நிலைகளின் போது அண்டகம் மற்றும் கருப்பையில் நிகழும் மாற்றங்களைக் குறிப்பிடுக. [PTA – 3]

❖ மாதவிடாய் அல்லது அழிவு நிலை (4-5 நாட்கள்) :

- முதல்நிலை பாலிக்கிள்களின் வளர்ச்சி
- கருப்பையின் எண்டோமெட்ரியத்தின் உட்சுவர் உரிந்து ஏற்படும் இரத்தப்போக்கு.
- புரொஜெஸ்டிரான் மற்றும் ஈஸ்ட்ரோஜன் அளவு குறைதல்.

❖ பால்க்டுலார் அல்லது பெருக்க நிலை (6-13 நாட்கள்) :

- முதல்நிலை பாலிக்கிள்கள் வளர்ச்சியடைந்து கிராபியன் பாலிக்கிள்களாதல்.
- பெருக்க நிலையினால் எண்டோமெட்ரியம் புத்தாக்கம் பெறுதல்.
- FSH மற்றும் ஈஸ்ட்ரோஜன் அதிகரிப்பு.

❖ அண்டம் விடுபடும் நிலை (14வது நாள்) :

- கிராபியன் பாலிக்கிள் வெடித்து அண்டம் விடுபடுதல். எண்டோமெட்ரியத்தின் சுவர் தடிமனாகிறது.
- LH - ன் உச்ச நிலை.

❖ லூட்டியல் அல்லது உற்பத்தி நிலை (15-28 நாட்கள்) :

- காலியான கிராபியன் பாலிக்கிள் வளர்ச்சியுற்று கார்பஸ் லூட்டியமாதல்.
- முட்டையில் கருவுறுதல் நிகழ்ந்தால் எண்டோமெட்ரியம் கருபதிவுக்கு தயாராகிறது.
- கருவுறாதபோது கார்பஸ் லூட்டியம் சிதைந்து கருப்பையின் சுவர் உரிந்து முட்டை வெளியேறும்.
- LH மற்றும் FSH குறைதல், கார்பஸ் லூட்டியத்தினால் உற்பத்தி செய்யப்பட்ட புரோஜெஸ்டிரான் அளவு குறைந்து மாதவிடாய் ஏற்படும்.

VIII. உயர் சிந்தனை வினாக்கள்

1. பூக்கும் தாவரத்தில் உள்ள மகரந்தத்தூள் முளைத்து மகரந்தக் குழாயை உருவாக்குகிறது. இது இரண்டு ஆண் கேமீட்டுகளை எடுத்துச் செல்கிறது. அண்ட செல்லுடன் கருவுறுதல் நடைபெறுவதற்கு ஒரே ஒரு ஆண் கேமீட் மட்டும் போதுமானதெனில், இரண்டு ஆண் கேமீட் ஏன் எடுத்துச் செல்லப்படுகிறது?

இரண்டு ஆண் கேமீட்டுகளை எடுத்துச் செல்வதற்கான காரணங்கள் :

- i) இரட்டைக் கருவுறுதலில் கருவூண், உருவாகும் கருவிற்கு ஊட்டமளிக்கிறது.
- ii) இது விதைகளின் நம்பகத்தன்மையை அதிகரிக்கிறது.
- iii) தாவரங்கள் உயிர்வாழ்வதற்கான சிறந்த வாய்ப்புகள் உள்ளன.

2. பருவமடைதலுக்கு முன்னரும், கர்ப்பத்தின் போதும் மாதவிடாய் சுழற்சி நிகழ்வதில்லை ஏன்?

- ❖ பருவமடைதலுக்கு முன்னர் புரோஜெஸ்டிரான் மற்றும் ஈஸ்ட்ரோஜன் சுரப்பு கிடையாது. எனவே மாதவிடாய் சுழற்சி நிகழ்வதில்லை.
- ❖ கர்ப்ப காலத்தில் கார்பஸ் லூட்டியத்தால் புரோஜெஸ்டிரான் என்னும் ஹார்மோன் கருவை தக்க வைக்க சுரக்கிறது. எனவே மாதவிடாய் சுழற்சி நிகழ்வதில்லை.

3. கீழ்க்கண்ட பத்தியைப் படித்து கொடுக்கப்பட்டுள்ள வினாக்களுக்கு விடையளி.

ராகினியும் அவளது பெற்றோரும் தொலைக்காட்சி நிகழ்ச்சியைப் பார்த்துக் கொண்டிருந்தனர். அப்போது நாப்கின்கள் பயன்படுத்துவதை ஊக்குவிக்கும் விளம்பரம் ஒளிபரப்பாகிக் கொண்டிருந்தது. உடனே, ராகினியின் பெற்றோர்கள் அந்த சேனலை மாற்றினர். ஆனால் ராகினி அதற்கு தன்னுடைய எதிர்ப்பைத் தெரிவித்து, அந்த விளம்பரத்தின் தேவையையும் முக்கியத்துவத்தையும் விளக்கினாள்.

அ) முதல் மாதவிடாய் எவ்வாறு அழைக்கப்படுகிறது? அது எப்போது நிகழ்கிறது?

பூப்படைதல். இது 11 முதல் 13வது வயதில் நிகழ்கிறது.

ஆ) மாதவிடாயின் போது மேற்கொள்ள வேண்டிய நாப்கின் சுகாதாரத்தை வரிசைப்படுத்துக.

- ❖ நாப்கின்களை தாள்களைக் கொண்டு மூடப்பட்ட நிலையில் அப்புறப்படுத்த வேண்டும்.
- ❖ நாப்கின்கள் கழிவறை சாதனங்களுக்குள் போடக்கூடாது.
- ❖ நாப்கின்களை எரியூட்டிகளைப் பயன்படுத்தி முறையாக அகற்றவேண்டும்.

இ) தன் பெற்றோரின் இச்செயலுக்கு ராகினி தனது எதிர்ப்பைத் தெரிவித்தது சரியா? சரி எனில் விளக்கம் கூறுக.

ராகினியின் எதிர்ப்பு சரி. ஏனெனில், ஒரு பெண்ணின் ஆரோக்கியத்திற்கு மாதவிடாய் சுகாதாரம் முக்கியமானது. மேலும் இது போன்ற தலைப்புகளை வீட்டில் விவாதிக்க வெட்கப்படக்கூடாது.